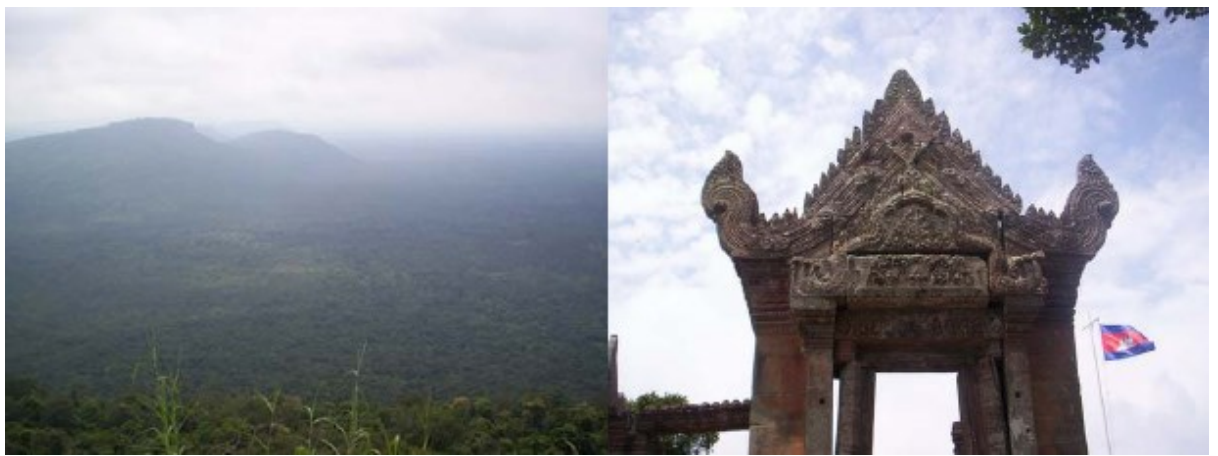


เขาพระวิหารและย่านพนมดงรัก : ภาพลักษณ์เชิงมานุษยวิทยากายภาพ จากหลักฐานทาง โบราณคดี ประวัติศาสตร์และชาติพันธุ์วรรณา

1 มิถุนายน 2553

บทนำ

ตลอดระยะทางกว่า 100 กิโลเมตร บริเวณเทือกเขาพนมดงรัก อันเป็นแนวชายแดนระหว่างประเทศไทยกับกัมพูชานั้น เป็นที่ตั้ง ของชุมชนโบราณและศาสนสถานอันเป็นศูนย์กลางของชุมชนใหญ่น้อยจำนวนมากมาย รวมถึงปราสาทพระวิหาร ซึ่งเป็นเทวสถานโบราณแบบศิลปะขอมในลัทธิศาสนาพราหมณ์-ฮินดู ที่กำหนดอายุได้ในราวพุทธศตวรรษที่ 16 หรือประมาณ 1 พันปี ล่วงมาแล้ว



ทั้งนี้การที่จะมีศาสนสถานประจำชุมชนแต่ละแห่งเกิดขึ้นได้นั้น อาณาบริเวณอันเป็นที่ตั้ง ศาสนสถานย่อมจะต้องมีประวัติพัฒนาการในการตั้งถิ่นฐานของผู้คน มาเป็นระยะเวลาต่อเนื่องยาวนาน กระทั่งเกิดพัฒนาการทางสังคมและวัฒนธรรมไปสู่การเป็นสังคมที่มีความซับซ้อน (Complex society) ตั้ง แต่ระดับแรกเริ่มไปจนถึงระดับแคว้นหรือรัฐ โดยมีองค์ประกอบสำคัญประการหนึ่ง คือการขยายตัวของชุมชนและจำนวนประชากร ซึ่งอาจจะมาจากชุมชนขนาดใหญ่ชุมชนใดชุมชนหนึ่งเพียงแห่งเดียว หรืออาจจะประกอบด้วยเครือข่ายของชุมชนทั้งขนาดเล็กและขนาดใหญ่หลายๆแห่งรวมตัวกัน

กระนั้นก็ดี แม้บริเวณที่ตั้งศาสนสถานขนาดใหญ่อย่างปราสาทพระวิหาร จะบ่งชี้ถึงขนาดและความสำคัญของชุมชนในย่านดังกล่าวได้เป็นอย่างดี แต่ดูเหมือนว่าประวัติพัฒนาการทางสังคมและวัฒนธรรมของผู้คนในละแวกดังกล่าวจะยังไม่เป็นที่รู้จักมากนัก นักวิชาการด้านโบราณคดี ประวัติศาสตร์และมานุษยวิทยา เช่น ศรีศักร วัลลิโภดม(2538 ก : 374-395; 2538 ข : 483-492, 496-497) และ ธิดา สาระยา (2536 : 37-39) ที่นำเสนอข้อมูลเกี่ยวกับประวัติพัฒนาการของผู้คนและสังคมในย่านนั้น มักจะใช้ข้อมูลในเชิงประวัติศาสตร์จากจารึก และเนื้อหาเชิงศิลปะตามแนวทางการศึกษาด้านประวัติศาสตร์ศิลปะ จากรูปแบบศิลปะสถาปัตยกรรมที่ปรากฏพบในเขตปราสาทพระวิหาร เพื่อระบุถึงชุมชนในพื้นที่ดังกล่าวภายใต้เขตแดนเวลาย้อนหลังไปไม่เกินพุทธศตวรรษที่ 16 เท่านั้น ทว่าในความเป็นจริงนั้น การตั้งถิ่นฐานของมนุษย์ในบริเวณเทือกเขาพนมดงรักและเขตที่ตั้ง ปราสาทพระวิหาร มีรากฐานมาตั้ง แต่ก่อนหน้าพุทธศตวรรษที่ 16 เป็นเวลานานมากทีเดียว

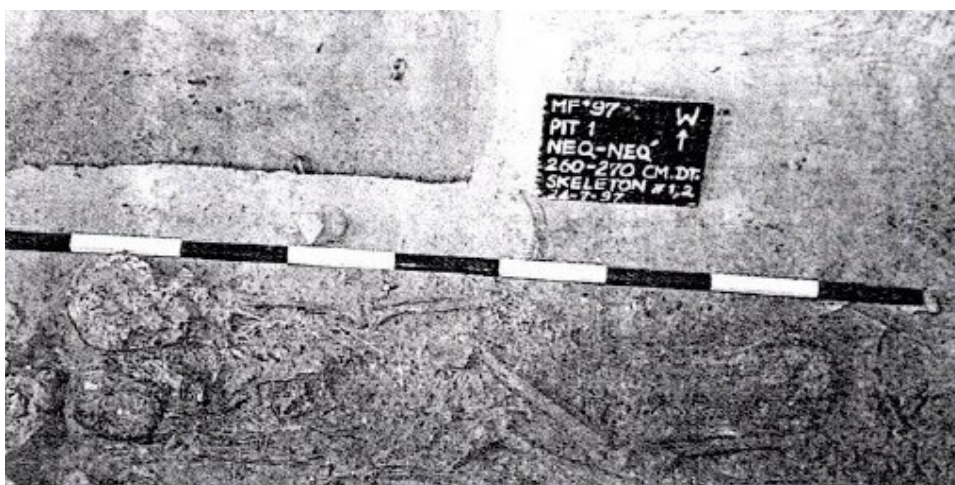
จากที่ผู้เขียนเคยนำเสนอข้อมูลอันเป็นข้อเท็จจริงบางประการ เกี่ยวกับบริบทเชิงสังคมวัฒนธรรมในพื้นที่ปราสาทพระวิหารและย่านเทือกเขาพนมดงรักไปแล้ว (กรกฎ บุญลพ 2551) โดยเน้นการพิจารณาจากหลักฐานเชิงประวัติศาสตร์ โบราณคดีและจารึก ในบทความนี้ ผู้เขียนจึงขอนำเสนอข้อมูลอันเป็นข้อเท็จจริงอีกมิติหนึ่งเกี่ยวกับผู้คนที่เคยตั้งถิ่นฐานอยู่อาศัยในละแวกดังกล่าว ได้แก่ข้อเท็จจริงที่ว่าด้วยมิติทางกายภาพและนัยเชิงรูปพรรณสัณฐาน อันเป็นลักษณะเฉพาะทางกายภาพของกลุ่มชาติพันธุ์ดั้งเดิมในพื้นที่เทือกเขาพนมดงรัก ซึ่งเป็นที่ตั้งของเขาพระวิหาร ด้วยการพิจารณาจากหลักฐานโครงกระดูกมนุษย์และข้อมูลจากเอกสารเชิงประวัติศาสตร์ ผ่านมุมมองทางด้านมานุษยวิทยาโบราณคดีเชิงกายภาพ-ชีวภาพ

หลักฐานทางโบราณคดีและโครงกระดูกมนุษย์สมัยก่อนประวัติศาสตร์

การสำรวจในเขตเทือกเขาพนมดงรัก โดยทูลิต ทูมมารณ และสมเดช ลีลามโนธรรม นักโบราณคดีจากกรมศิลปากร ได้นำไปสู่การค้นพบภาพสลักไถ่ชายแดนไทย-กัมพูชา ที่แหล่งโบราณคดีบ้านจันทร์แดง และผาเขียน ซึ่งตั้งอยู่ในเขตบ้านภูดินพัฒนา อำเภอขุนหาญ จังหวัดศรีสะเกษ ซึ่งกำหนดอายุไว้ในสมัยก่อนประวัติศาสตร์ ช่วงยุคเหล็ก (กรมศิลปากร 2544 : 60) แหล่งภาพสลักดังกล่าวตั้งอยู่ไม่ไกลจากที่ตั้งปราสาทพระวิหาร ไปทางทิศตะวันตก

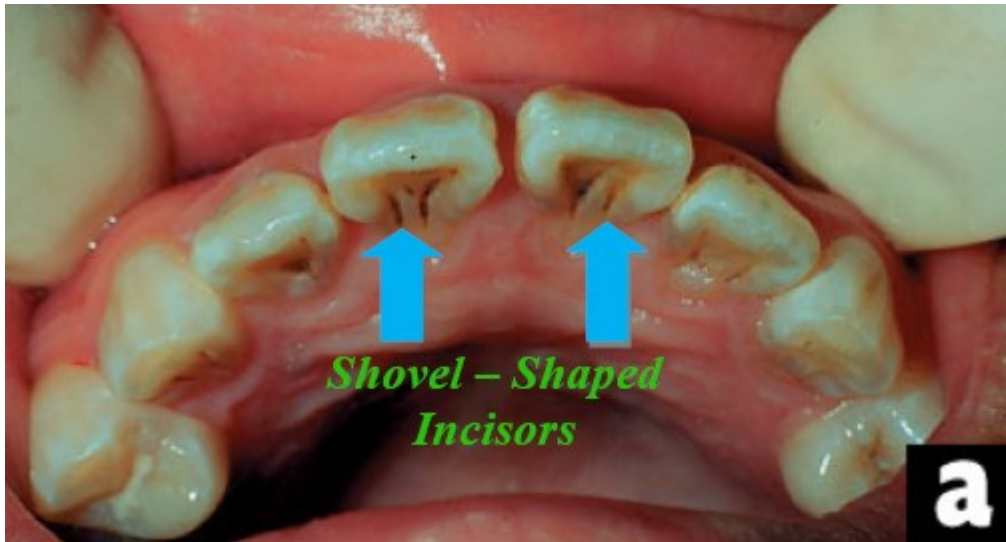
สำหรับภาพสลักหรือภาพศิลปะบนผนังหินนั้น ส่วนใหญ่ได้รับการสร้างสรรค์ขึ้น เพื่อเป็นการบันทึกเรื่องราวทางสังคมวัฒนธรรมอย่างใดอย่างหนึ่งของมนุษย์ และแฝงไว้ซึ่งความหมายประการใดประการหนึ่ง โดยอาจสัมพันธ์กับชุมชนและอาจเกี่ยวเนื่องกับการประกอบพิธีกรรมของผู้คนที่ตั้ง ถิ่นฐานอยู่อาศัยเป็นชุมชนโบราณในพื้นที่ใกล้เคียงกับจุดที่พบแหล่งภาพศิลปะ

ขณะที่ผลจากการขุดค้นตามชุมชนโบราณละแวกไถ่ชายแดน เช่น การขุดค้นในเขตจังหวัดบุรีรัมย์ ไม่ว่าจะเป็นการขุดค้นโดย รัชนี ทศรัตน์ และชาร์ลส์ ไฮแอม (Charles Higham) ที่แหล่งโบราณคดีบ้านบึงน้อย อำเภอบ้านกรวด และการขุดค้นโดยผู้เขียนที่แหล่งโบราณคดีบ้านฝ้ายหรือเมืองฝ้าย ในอำเภอหนองหงส์ เมื่อช่วง 1 ทศวรรษที่ผ่านมา พบหลักฐานที่แสดงให้เห็นการตั้ง ถิ่นฐานของผู้คนในเขตดังกล่าวย้อนหลังไปจนถึงช่วงยุคก่อนประวัติศาสตร์ตอนปลาย อย่างน้อยตั้งแต่ประมาณ 3,000 – 2,500 ปี มาแล้ว ซึ่งตรงกับช่วงยุคโลหะในสมัยสำริด-เหล็ก (กรกฎ บุญลพ 2541 : 125-126)



ภาพโครงกระดูกมนุษย์ในบริบทหลุมฝังศพหมายเลข 1 และ 2 แหล่งโบราณคดีบ้านฝ้าย อ.หนองหงส์ จ.บุรีรัมย์

โดยเฉพาะอย่างยิ่งหลักฐานโครงกระดูกมนุษย์ในชั้นทับถมระยะแรกเริ่มของการตั้งถิ่นฐาน ซึ่งแสดงให้เห็นลักษณะทางกายภาพในกลุ่มประชากรสายพันธุ์มองโกลอยด์ฝ่ายใต้ (Southern Mongoloid) อาทิ รูปพรรณสัณฐานของฟันตัดในชุดขากรรไกรบน (Upper Incisors) ที่ปรากฏลักษณะของฟันที่มีรูปทรงคล้ายพลั่ว (Shovel - Shaped) (สุมิถ ภูริพัฒน์พงศ์ 2541 : 16) ของผิวสัมผัสฟันด้านประชิดลิ้น (Lingual surface) (Hillson 1996 : 8-12)



ด้วยเหตุนี้ จึงกล่าวได้ว่าในเขตชายแดนไทย-กัมพูชา ละแวกเทือกเขาพนมดงรัก ซึ่งจัดเป็นภูมิภาคแบบเขตที่สูง (High land) ของภาคตะวันออกเฉียงเหนือตอนล่างนั้น มีพัฒนาการการตั้งถิ่นฐานของผู้คนมาอย่างต่อเนื่องตั้งแต่สมัยก่อนประวัติศาสตร์ในช่วงยุคเหล็กจนเกิดการขยายตัวของชุมชนและจำนวนประชากรก่อเกิดเป็นชุมชนขนาดใหญ่ ซึ่งเป็นรากฐานของพัฒนาการ การเปลี่ยนแปลงคลี่คลายทางสังคมและวัฒนธรรมในพื้นที่ดังกล่าว ไปสู่รูปแบบสังคมที่มีความซับซ้อนมากยิ่งขึ้นในช่วงสมัยประวัติศาสตร์ มาโดยลำดับข้อมูลจากจารึกทางประวัติศาสตร์และชาติพันธุ์นิพนธ์

ตั้งแต่สมัยก่อนประวัติศาสตร์ช่วงยุคโลหะ (สำริด-เหล็ก) เป็นต้นมา ตลอดแนวชายแดนละแวกเทือกเขาพนมดงรักจึงไม่เคยร้างผู้คนและชุมชน เมื่อล่วงเข้าสู่สมัยประวัติศาสตร์ก็มีการเพิ่มจำนวนประชากรและการขยายตัวของชุมชนกว้างขวางหนาแน่นขึ้นอย่างต่อเนื่อง ดังปรากฏข้อมูลเชิงชาติพันธุ์วรรณาจากทั้งนักวิชาการชาวไทยและชาวต่างประเทศ ไม่ว่าจะเป็นพระราชพงศาวดารสมัยกรุงศรีอยุธยา ที่กล่าวถึงกลุ่มคนในเขตเขมรป่าดงบริเวณเขาพนมดงรักแถบอุบลราชธานี ศรีสะเกษ สุรินทร์ และบุรีรัมย์ ซึ่งเข้ามาเป็นส่วนหนึ่งในขอบข่ายอาณาเขตของกรุงศรีอยุธยา ตั้งแต่สมัยกรุงศรีอยุธยาตอนปลาย คือในจุลศักราช 1121 ปี เภาะ เอกศกตรงกับพุทธศักราช 2302 หรือช่วงเวลาประมาณต้นพุทธศตวรรษที่ 24 กลุ่มคนพื้น เมืองดั้งเดิมเหล่านี้มีหน้าที่ต้องส่งส่วยเป็นผลิตผลหลายชนิดจากป่ามายังกรุงศรีอยุธยา ซึ่งเป็นปรากฏการณ์ที่ได้รับการบันทึกไว้ ตั้งแต่รัชกาลสมเด็จพระที่นั่งสุริยาศน์อมรินทร์หรือสมเด็จพระเจ้าอยู่หัวเอกทัศ บุรพกษัตริย์พระองค์สุดท้ายแห่งกรุงศรีอยุธยา (หม่อมอมรวงศ์วิจิตร ปฐม คนजर 2506 : 185, 197-199; เต็ม วิพากษ์พจนกิจ 2542 : 129-152)

นอกจากนั้นผลการสำรวจของ เอเตียน อายโมนิเยร์ (Etienne Aymonier) นักวิชาการชาวฝรั่งเศสเมื่อประมาณ พ.ศ.2440 ตรงกับช่วงปลายรัชกาลพระบาทสมเด็จพระจุลจอมเกล้าเจ้าอยู่หัว รัชกาลที่ 5 แห่ง

กรุงรัตนโกสินทร์ ก็ได้ระบุถึงกลุ่มชาติพันธุ์ดั้งเดิมที่อาศัยอยู่ในเขตเทือกเขาพนมดงรักโดยรอบที่ตั้งปราสาทพระวิหารว่า ประกอบด้วยกลุ่มชาติพันธุ์กูยและเขมรหลายกลุ่ม ซึ่งจัดเป็นกลุ่มชาติพันธุ์ที่พูดภาษาตระกูลมอญ-เขมร (ทองสมุทร โดเร และสมหมาย เปรมจิตต์ 2541 : 1-34, 99-174, 213-235)

ภาพลักษณ์จากจารึก

อย่างไรก็ดี ก่อนการเข้ามาของนักวิชาการชาวฝรั่งเศสดังกล่าว หลักฐานทางประวัติศาสตร์สำคัญอย่างหนึ่งได้แก่จารึก ที่อาจเรียกได้ว่าเป็นบันทึกข้อมูลเชิงชาติพันธุ์วรรณารุ่นแรกๆ ที่ให้รายละเอียดเกี่ยวกับกลุ่มผู้คน ซึ่งถือเป็นกลุ่มชาติพันธุ์ดั้งเดิมของประชากรที่ตั้งถิ่นฐานอยู่ในละแวกนี้มานานแล้ว

เนื้อหาสาระจากจารึกนอกจากจะบอกเล่าเรื่องราวชีวิตในเชิงวัฒนธรรมของกลุ่มชนโบราณในย่านนี้ ยังให้ความกระจ่างเกี่ยวกับลักษณะทางกายภาพของประชากรมนุษย์เหล่านั้นไว้อย่างชัดเจนด้วย

ตัวอย่างจารึกที่พรรณนาถึงลักษณะทางกายภาพของประชากรรุ่นเก่าในย่านนี้อย่างชัดเจนที่สุดคือจารึกหลักที่ ศิลาจารึกหลักที่ K 380 2 (หรือจารึกปราสาทเขาพระวิหาร 1 หรือจารึกเลขที่ศก 5 ตามข้อมูลการให้ทะเบียนจารึกของหอสมุดแห่งชาติ กรมศิลปากร) ซึ่งจารึกด้วยอักษรขอมโบราณ เป็นภาษาสันสกฤต และ ภาษาเขมร (กรมศิลปากร 2529 : 164-170; 2539 : 158-159 ; สุริยวุฒิ สุขสวัสดิ์, ม.ร.ว. 2536 : 64-72) ซึ่งเป็นจารึกพบ ณ ปราสาทพระวิหาร 3 ที่จารึกด้วยอักษรขอมโบราณ เป็นภาษาสันสกฤต และ ภาษาเขมร ระบุศักราชตรงกับช่วงปลายพุทธศตวรรษที่ 16 (พ.ศ.1580 - 1590)

เนื้อความในจารึกหลักนี้ได้กล่าวถึง “ชนผิวดำ” (ปาส เขมา) ซึ่งน่าจะเป็นชนพื้นเมืองดั้งเดิมที่อาศัยอยู่ในพื้นที่เขาพระวิหารและย่านพนมดงรักมาเป็นเวลานานแล้ว ก่อนที่จะมีการสร้างปราสาทพระวิหาร และเมื่อมีการสร้างปราสาทพระวิหารขึ้นพระเจ้าสุริยวรมันที่ 1 (หรือ ศรีสุริยวรมัน ตามที่ปรากฏพระนามในจารึก) ได้มีพระราชโองการโปรดเกล้าฯ ให้เสนาบดี ได้แก่ พระกัมเสตงิ (หรือ ศรีสุกรม กัมเสตงิ) ซึ่งเป็นชนพื้นเมืองผิวดำที่ได้รับพระกรุณาให้เข้ารับราชการ ได้ทำหน้าที่ตรวจสอบชนผิวดำที่ตั้งถิ่นฐานอยู่โดยรอบปราสาทพระวิหาร ทั้งสามัญชนและผู้ที่เป็นนักบวช ที่เคยตั้งตนกระทำการในลักษณะการก่อกบฏให้เข้ามาสวามิภักดิ์ และทำหน้าที่เป็นผู้ดูแลปราสาทพระวิหารสืบต่อไป (สุริยวุฒิ สุขสวัสดิ์, ม.ร.ว. 2536 : 70-71; Coedes, George 1954 : 259-260)

อย่างไรก็ตาม นอกจากจารึกหลักที่ K 380 แล้ว ยังพบว่ามีจารึกปราสาทพระวิหารอีกหลักหนึ่งซึ่งมีเนื้อหาคล้ายคลึงกัน ได้แก่ จารึกปราสาทเขาพระวิหาร 4 (ชะเอม แก้วคล้าย 2550) หรือจารึกหลักที่ ศก 6 ตามข้อมูลการให้ทะเบียนจารึกของหอสมุดแห่งชาติ กรมศิลปากร(กรมศิลปากร 2539)4 ซึ่งปรากฏข้อความที่มีเนื้อหากล่าวถึงชนพื้นเมืองผิวดำ ด้วยคำจารึกภาษาเขมร บนด้านที่ 2 บรรทัดที่ 61-67 (ชะเอม แก้วคล้าย 2550 : 43-44,49)

ทั้งนี้ชะเอม แก้วคล้าย (เพ็งอ้าง : 32 - 33) ผู้เชี่ยวชาญภาษาขอมโบราณ อดีตนักภาษาโบราณประจำสำนักหอสมุดแห่งชาติ กรมศิลปากร ได้ให้ความเห็นเพิ่มเติมจากเนื้อหาที่ปรากฏในจารึกหลักที่ K 380 (หรือจารึกหลักที่ ศก 5) และจารึกปราสาทเขาพระวิหาร 4 (หรือจารึกหลักที่ ศก 6) ไว้ด้วยว่า คนผิวดำกลุ่มนี้ย่อม

ถือได้ว่าเป็นชนพื้นเมืองดั้งเดิมที่ตั้งถิ่นฐานอยู่มานานแล้วในบริเวณภูเขาพระวิหาร พร้อมกับคนอีกกลุ่มหนึ่งที่
มีมานานแล้วเช่นกันในบริเวณที่ราบสูงโคราช

จึงกล่าวได้ว่าภาพลักษณ์ทางกายภาพของกลุ่มประชากรพื้นเมืองในละแวกเทือกเขาพนมดงรัก
โดยเฉพาะในอาณาบริเวณที่ตั้งปราสาทพระวิหาร ได้รับการกล่าวถึงอย่างชัดเจนตั้งแต่ปลายพุทธศตวรรษที่ 16
เป็นต้นมา

ภาพลักษณ์จากบันทึกเชิงชาติพันธุ์วรรณา

เอกสารเชิงประวัติศาสตร์ในลักษณะชาติพันธุ์นิพนธ์ในช่วงเวลาต่อมา ที่ฉายภาพชัดถึงลักษณะเด่น
ทางกายภาพของกลุ่มชนพื้นเมืองในย่านนี้เห็นจะได้แก่ข้อมูลที่ได้รับการบันทึกไว้โดยนักสำรวจชาวฝรั่งเศส
นาม เอเตียน อายโมนิเยร์ (Etienne Aymonier) เมื่อ พ.ศ.2440 (ทองสมุทร โดเร และ สมหมาย เปรมจิตต์
2541)

ข้อมูลการเดินทางสำรวจของอายโมนิเยร์ ในพื้นที่ภาคตะวันออกเฉียงเหนือของไทยดังกล่าว ซึ่งใน
ปัจจุบันได้แก่อาณาบริเวณตั้งแต่จังหวัดอุบลราชธานี ศรีสะเกษ สุรินทร์ บุรีรัมย์และนครราชสีมา โดยเฉพาะ
ทางฝั่งใต้ของลำน้ำมูลไหลย้อนขึ้นไปบริเวณเขตพื้นที่สูงซึ่งเป็นแนวประชิดเทือกเขาพนมดงรักนั้นได้รับการ
พรรณมาถึงลักษณะทางกายภาพของกลุ่มคนพื้นเมืองที่พูดภาษาตระกูลมอญ-เขมร อย่างสม่าเสมอในแทบจะทุก
เมืองที่มีการตั้งถิ่นฐานอยู่ของกลุ่มชาติพันธุ์ดั้งเดิมเหล่านั้น อาทิ

“...จุดดังกล่าวก็คือเส้นพรมแดนของเส้นทางระหว่างสองจังหวัดคือศรีสะเกษและคุชัน 15 นาที่ต่อมา
พวกเราก็มายังบ้านกะบานขลา (Phoum Kabal Khla / Village-tete-de-tigre = หมู่บ้านหัวเสือ) ที่ด้านขวา
มีหมู่บ้านมีกระท่อมพวกคนเขมร 50 กว่าหลัง ...” (ทองสมุทร โดเร และ สมหมาย เปรมจิตต์ 2541 : 13)

“... ใต้เมืองคุชันเล็กน้อยเมืองปัจจุบันนั้นแต่ก่อนเรียกบ้านกรัมปุก (Srok Kompouk) ได้รับการ
สถาปนาขึ้นเป็นอำเภอในปี ค.ศ.1872 เมืองนี้มีกระท่อมอยู่ 50 กว่าหลัง เกือบจะพูดได้ว่าอยู่ท่ามกลางป่าเขา
..... เจ้าเมืองคนปัจจุบันมีเชื้อชาติเป็นพวกเผ่ากูยเมโล (Koui Melo) ...” (ทองสมุทร โดเร และ สมหมาย
เปรมจิตต์ 2541 : 19)

“... เขาเป็นพวกผู้หญิงซึ่งโดยมากจะมีอายุเลยวัยหนุ่มแน่น ... ถือว่าเป็นคนตัวเล็ก ... นุ่งห่มผ้าขาว
ซึ่งผืนหนึ่งเป็นผ้าถุงและอีกผืนหนึ่งใช้ปากฉเวียงป่า ปล่อยแขนเปล่าเปลือย.. นัยน์ตาของแม่ซีเป็นสีน้ำตาล ไม่
ดำ เป็นลักษณะที่ไม่ค่อยจะหายากเท่าไรในอินโดจีน ... “ (ทองสมุทร โดเร และ สมหมาย เปรมจิตต์
2541 : 125-26)

“... ออกเดินทางจากเมืองคุชัน ... ประมาณบ่าย 4 โมงก็พากันหยุดพักนอนที่บ้านจำแร (Phum
Cham reh) ... ออกเดินทางจากบ้านจำแรไปเวลาประมาณ 7.30 น. ... ไปปลดเกวียนที่บ้านชากัง (Phum
Chakung) ... ซึ่งก็เป็นหมู่บ้านใหญ่ของพวกชนเผ่ากูยเมโล (Koui Melo) หมู่บ้านนี้ตั้งอยู่ใต้ป่า ... และมี
กระท่อมอยู่ 50 กว่าหลัง ... พวกผู้หญิงชนเผ่ากูยนั้นตัวใหญ่ แข็งแรง แต่ผิวคล้ำ ที่ใบหูของพวกเขาจะประดับ

ด้วยขอทองแดง ทุ่งกระโปรงสั้นและมีผ้าสะไบผิดหน้าอกแบบไม่เรียบริ้วเท่าใดนัก” (ทองสมุทรร โดเร และ สมหมาย เปรมจิตต์ 2541 : 109-111)

“... ที่บ้านแจก (Phum Chek) ... หมู่บ้านนี้มีพวกชนเผ่ากุ่มเมโลและขึ้นกับคูซัน พวกผู้หญิงมีผิวคล้ำ และตัวเตี้ย...” (ทองสมุทรร โดเร และ สมหมาย เปรมจิตต์ 2541 : 115)

อย่างไรก็ดี เป็นที่น่าสังเกตว่าในบันทึกการสำรวจของอายุโมนิเยร์นั้นในส่วนที่กล่าวถึงรายละเอียด ลักษณะทางกายภาพของประชากรพื้นเมือง นักวิชาการชาวฝรั่งเศสผู้นี้มักจะพรรณนาถึงเฉพาะรูปพรรณ สันฐานของผู้หญิงพื้นเมืองมากกว่าที่จะกล่าวถึงลักษณะทางกายภาพของผู้ชาย

กระนั้นก็ตาม นอกจาก อายุโมนิเยร์ แล้ว ในช่วงเวลาใกล้เคียงกันก็มีงานสำรวจของนักวิชาการ ฝรั่งเศสคนอื่นๆในภูมิภาคผืนแผ่นดินใหญ่เอเชียตะวันออกเฉียงใต้ ซึ่งได้ให้ภาพเกี่ยวกับลักษณะทางกายภาพ ของคนพื้นเมืองดั้งเดิมในภูมิภาคนี้ไว้เช่นเดียวกัน เป็นต้นว่าการสำรวจของ ออกุสต์ ปาวี (Auguste Pavie) ระหว่าง พ.ศ.2422 – 2438 (Tips, Walter E.J. 1999)

เมื่อเปรียบเทียบระหว่างข้อมูลจากงานสำรวจของอายุโมนิเยร์ กับปาวี จะเห็นว่า งานของปาวีไม่ได้ พรรณนาถึงรายละเอียดด้วยตัวหนังสือ เกี่ยวกับรูปพรรณสันฐานของผู้คนอย่างชัดเจนเท่ากับการบันทึก รายละเอียดที่ปรากฏในงานของอายุโมนิเยร์ แต่สิ่งที่โดดเด่นในบันทึกการสำรวจของปาวี ซึ่งสามารถให้ภาพชัด เกี่ยวกับลักษณะทางกายภาพของประชากรดั้งเดิมในละแวกนี้กลับเป็นความชัดเจนที่ปรากฏในลักษณะ ภาพวาดลายเส้นและภาพถ่าย ที่ฉายภาพของผู้คนได้อย่างแจ่มชัด อันเป็นวิธีการนำเสนอข้อมูลที่ตรงข้ามกับ วิธีการของอายุโมนิเยร์ ซึ่งเน้นวิธีการเขียนพรรณนาเป็นหลัก

โดยภาพรวมแล้วจะเห็นได้ว่า ข้อมูลทั้งจากจารึกในราวพุทธศตวรรษที่ 16 ตอนปลายและข้อมูลเชิง ชาติพันธุ์นิพนธ์ เกี่ยวกับผู้คนพื้นเมืองดั้งเดิมในเขตเขาพระวิหารและย่านพนมดงรักแสดงให้เห็นความ สอดคล้องกันของการระบุถึงลักษณะเด่นทางกายภาพของกลุ่มประชากรดังกล่าว ซึ่งเป็นกลุ่มชาติพันธุ์ที่พูด ภาษาตระกูลมอญ-เขมร ผิวเข้มหรือผิวคล้ำดำ

ข้อมูลจากเอกสารทางประวัติศาสตร์ในสมัยหลัง เช่น พงศาวดารหัวเมืองมณฑลอีสาน (หม่อมอมรวงศ์ วิจิตร ปฐม คนจร 2506 197 ; เต็ม วิพากษ์พจนกิจ 2542 : 127-131) ได้ช่วยย้ำให้เห็นอัตลักษณ์ของชนพื้น เมืองกลุ่มดังกล่าวว่า เป็นกลุ่มกวยหรือกวย (หรือส่วย) ที่มีรูปพรรณสันฐานเป็นคนผิวดำ มีความชำนาญในการ จับช้าง

ทั้งนี้นักภาษาศาสตร์ นักมานุษยวิทยากายภาพ-ชีวภาพ ตลอดจนนักโบราณคดีบางกลุ่ม ได้ให้ ทรรศนะว่ากลุ่มคนพื้นเมืองดังกล่าวซึ่งพูดภาษาตระกูลมอญ-เขมร นั้นน่าจะเป็นกลุ่มที่มีเลือดผสมระหว่างเวดดิค (Veddic) กับ เมลานีเซียน (Melanesian)⁵ (Bellwood 2004 : 25; Bellwood and Glover 2004 : 4-20) มีลักษณะคล้ายกลุ่มชาติพันธุ์ดั้งเดิมทางตอนใต้ของประเทศไทยกับตอนบนของมาเลเซีย ได้แก่ กลุ่มชาติพันธุ์ ซินอย(Senoid) หรือ เซมัง (Semang) หรือ โอริงอัสลี (Orang Asli) หรือที่รู้จักกันในหมู่คนไทยตั้งแต่สมัย รัชกาลที่ 5 ว่าเงาะป่าที่มีลักษณะเด่นคือ ผมหงอก ผิวคล้ำ จมูกบาน ริมฝี ปากหนา ทั้งหมดนี้เป็นกลุ่มชาติพันธุ์

กลุ่มเดียวกันกับพวกข่าที่ตั้งถิ่นฐานหนาแน่นในเขตลุ่มแม่น้ำโขงตอนกลาง-ล่าง และแถบเทือกเขาพนมดงรักทั้งที่อยู่ในฝั่งประเทศไทยและกัมพูชาปัจจุบัน (เช่น บริเวณเมืองมโนไพร หรือ มลูเปรย)

ภาพลักษณ์จากชาติพันธุ์นิพนธ์ร่วมสมัย

ขณะที่ในช่วงเวลาร่วมสมัย 6 ก็ปรากฏข้อมูลจากงานชาติพันธุ์นิพนธ์ที่กล่าวถึงการมีอยู่ของกลุ่มชาติพันธุ์กวยและเขมรในพื้นที่เทือกเขาพนมดงรักบริเวณใกล้เคียงกับเขาพระวิหาร ซึ่งแสดงให้เห็นความสืบเนื่องของเผ่าพันธุ์มนุษย์กลุ่มดังกล่าว ที่ตั้งถิ่นฐานต่อเนื่องมาโดยไม่ขาดตอน เช่น งานวิจัยของ น้ำทิพย์ พุ่มไม้ทอง (2534) วันทา แก่นวงษ์คำ (2539) ระพีพรรณ คมใส (2540) เกี่ยวกับกลุ่มชาติพันธุ์ที่พูดภาษากวยและเขมรในหมู่ต่างๆ ซึ่งอยู่ในพื้นที่อำเภอกันทรลักษณ์ และอำเภอขุนหาญ จังหวัดศรีสะเกษ

นอกจากที่จังหวัดศรีสะเกษแล้ว งานวิจัยของ นิรัช สุขสวัสดิ์ (2541) ได้ให้รายละเอียดเชิงเปรียบเทียบประเพณีการแต่งงานระหว่างกลุ่มชาติพันธุ์กวยและเขมรที่อำเภอกาบเชิง จังหวัดสุรินทร์ ตลอดจนงานวิจัยของเสาวภาพ พรสิริพงษ์ (2549) เกี่ยวกับวัฒนธรรมของกลุ่มชาติพันธุ์เขมรและกวยเช่นกัน

งานวิจัยข้างต้นล้วนเน้นกล่าวถึงปรากฏการณ์ด้านวัฒนธรรมเป็นหลัก อย่างไรก็ตาม มีข้อที่น่าสังเกตบางประการเกี่ยวกับงานวิจัยเชิงชาติพันธุ์และมานุษยวิทยาในพื้นที่เทือกเขาพนมดงรัก อาทิ ข้อสังเกตเชิงปริมาณซึ่งพบว่ายังมีงานวิจัยค่อนข้างน้อยเกี่ยวกับกลุ่มชาติพันธุ์ในพื้นที่แถบนี้ ข้อสังเกตที่น่าสนใจอีกประการหนึ่งในสายตาผู้เขียนก็คือชนบในการรวบรวมข้อมูลทางมานุษยวิทยาเชิงชาติพันธุ์และแบบแผนทางวัฒนธรรมของกลุ่มชาติพันธุ์เหล่านั้น (รวมทั้งกลุ่มชาติพันธุ์อื่นๆในประเทศไทย) มักไม่มีใครให้ความสนใจเกี่ยวกับข้อมูลพื้นฐานด้านลักษณะทางกายภาพของประชากรในกลุ่มชาติพันธุ์นั้น ๆ ทั้งที่ลักษณะทางกายภาพของมนุษย์ก็ถือเป็นอัตลักษณ์อย่างหนึ่งในการศึกษาทำความเข้าใจมนุษย์ในแนวทางมานุษยวิทยา

อนึ่ง ผู้ที่สนใจสามารถศึกษาเพิ่มเติมข้อมูลเกี่ยวกับกลุ่มชาติพันธุ์ที่พูดภาษาตระกูลมอญ-เขมรได้จากฐานข้อมูลงานวิจัยทางชาติพันธุ์ ทางเว็บไซต์ของศูนย์มานุษยวิทยาสิรินธรเช่นกัน ที่

<http://www.sac.or.th/databases/ethnicredb/>

บทส่งท้าย

ข้อมูลและผู้เขียนได้นำเสนอทั้งหมดข้างต้นนั้น ถือเป็นชุดข้อมูลอันเป็นข้อเท็จจริงทางด้านมานุษยวิทยาอีกชุดหนึ่ง เพื่อที่จะสร้างความรับรู้ให้กับพี่น้องประชาชนชาวไทยเกี่ยวกับพื้นที่ย่านเทือกเขาพนมดงรักอันเป็นที่ตั้งของเขาพระวิหาร ผ่านแนวทางการพิจารณาถึงข้อเท็จจริงของอาณาบริเวณดังกล่าวด้วยข้อมูลอันเป็นภาพรวมเชิงมานุษยวิทยา ทั้งข้อมูลด้านมานุษยวิทยาวัฒนธรรม(ที่เคยนำเสนอไปแล้วจากบทความออนไลน์เรื่อง “จากศรีศิขเรศวร” ถึง “ศรีพฤทเศศวร” อันเนื่องมาแต่ความเมืองเรื่องปราสาทพระวิหาร ข้อเท็จจริงบางประการจากจารึกและหลักฐานทางโบราณคดี ทาง

<http://www.sac.or.th/web2007/content/archaeology/20080707.pdf>) และข้อมูลด้านมานุษยวิทยาภาพ

นอกเหนือจากการรับรู้เพื่อเป็นสาระเชิงวิชาการแล้ว ความมุ่งหวังสำคัญประการหนึ่งในการนำเสนอชุดข้อมูลเหล่านี้ คือการสร้างความเข้าใจให้กับประชาชนคนไทยโดยทั่วไปได้ตระหนักรู้ถึงรากฐานและความสัมพันธ์ระหว่างกลุ่มผู้คนในพื้นที่แนวชายแดนทั้ง 2 ฝั่งเทือกเขาพนมดงรักไม่ว่าจะอยู่ในเขตประเทศไทยหรือกัมพูชา ว่า

ในความเป็นจริงนั้นผู้คนที่ถูกแบ่งแยกด้วยขอบเขตเขตรัฐชาติของไทยและกัมพูชา ล้วนเป็นกลุ่มผู้คนที่มียากหญ้าเผ่าพันธุ์เดียวกัน มีลักษณะร่วมกันทั้งเชิงกายภาพและวัฒนธรรม ชนิดที่แทบจะจำแนกแยกแยะออกจากกันไม่ได้อย่างเบ็ดเสร็จเด็ดขาด

ความเกี่ยวข้องสัมพันธ์ดังกล่าวมีพัฒนาการมาอย่างต่อเนื่องยาวนานหลายพันปีมาแล้ว แต่เพิ่งจะถูกแบ่งแยกด้วยแนวคิดสมัยใหม่แบบรัฐชาติ (Nation State) เมื่อไม่กี่ร้อยปี ที่ผ่านมาเท่านั้นเอง

อย่างไรก็ตาม ข่าวสารและข้อมูลตลอดช่วงระยะเวลาราว 2 ปีที่ผ่านมา ซึ่งได้รับการนำเสนอผ่านสื่อและช่องทางต่างๆ อย่างรวดเร็วแพร่หลาย ภายใต้ความก้าวหน้าด้านเทคโนโลยีการสื่อสาร เปิดเผยถึงสถานการณ์ความขัดแย้งและการใช้ความรุนแรงด้วยปฏิบัติการด้านการทหาร ที่ปรากฏปะทุขึ้นบ่อยครั้งในพื้นที่พรมแดนไทย-กัมพูชา ด้านเขาพระวิหาร นับเป็นข้อมูลที่มีความล่อแหลมและอ่อนไหวอย่างยิ่ง ต่อการสร้างสำนึกความขัดแย้งในระยะยาวระหว่างประชากรของทั้ง 2 ประเทศ โดยเฉพาะอย่างยิ่งผู้คนที่อยู่อาศัยในละแวกใกล้เคียงแนวชายแดนด้านดังกล่าว ซึ่งไวต่อการกระตุ้นด้วยสำนึกหรือแนวคิดแบบคลั่งชาติ โดยปราศจากการพิจารณาถึงภูมิหลังความสัมพันธ์ของผู้คน อย่างถ่องแท้ ด้วยสติและเหตุผล

ดังนั้น หากเรารับรู้อย่างยอมรับและเข้าใจถึงข้อเท็จจริงทางมานุษยวิทยาตามที่กล่าวมาแล้ว ก็จะช่วยให้เราตระหนักถึงความเปราะบางในเผ่าพันธุ์มนุษย์ อันจะเป็นเกราะป้องกันความบาดหมางระหว่างเพื่อนมนุษย์ด้วยกัน ซึ่งสอดคล้องกับปรัชญาหรืออุดมคติตามแนวทางการเรียนรู้ของวิชามานุษยวิทยา ที่คาดหวังให้มนุษย์เข้าใจซึ่งกันและกัน เพื่อนำไปสู่การอยู่ร่วมกันอย่างสันติ ข้อมูลอันเป็นข้อเท็จจริงต่างๆ เหล่านี้จึงอาจนำมาใช้เป็นแนวทางหนึ่งร่วมกับแนวทางอื่นๆ สำหรับการกำหนดนโยบายและยุทธศาสตร์ เพื่อการแก้ปัญหาอย่างสันติและสร้างความปรองดองระหว่างประเทศทั้งสอง

เอกสารอ้างอิง

เอกสารภาษาไทย

กรกฎ บุญลพ 2541 “ข้อมูลใหม่จากแหล่งโบราณคดีเมืองฝ้าย”, เมืองโบราณ 24, 2 (เมษายน – มิถุนายน), หน้า 123-129

กรมศิลปากร 2529 จารึกในประเทศไทย เล่ม 3 : อักษรขอม พุทธศตวรรษที่ 15-16.กรุงเทพฯ ฯ : หอสมุดแห่งชาติ

2539 ทำเนียบโบราณสถานขอมในประเทศไทย เล่ม 4. (จรรยา มาณะวิท : บรรณาธิการ) เอกสารสำนักโบราณคดีและพิพิธภัณฑสถานแห่งชาติ หมายเลข 1/2539. กรุงเทพฯ : สำนักโบราณคดีและพิพิธภัณฑสถานแห่งชาติ

2544 วัฒนธรรม พัฒนาการทางประวัติศาสตร์ เอกลักษณ์และภูมิปัญญา จังหวัดศรีสะเกษ. หนังสือเฉลิมพระเกียรติพระบาทสมเด็จพระเจ้าอยู่หัว เนื่องในโอกาสพระราชพิธีมหามงคลเฉลิมพระชนมพรรษา 6 รอบ 5 ธันวาคม 2542.(พิเศษ เจียจันทร์พงษ์ : ประธานคณะบรรณาธิการ).กรุงเทพฯ : โรงพิมพ์คุรุสภาลาดพร้าว

ชะเอม แก้วคล้าย 2550 “จารึกปราสาทเขาพระวิหาร 4” , ศิลปากร 50, 5 (ก.ย.-ต.ค.), หน้า 28-49

เติม วิพากษ์พจนกิจ 2542 ประวัติศาสตร์อีสาน. พิมพ์ครั้งที่ 2. กรุงเทพฯ : มหาวิทยาลัยธรรมศาสตร์.

ทองสมุทร โดเร และ สมหมาย เปรมจิตต์ (แปล) 2541 บันทึกการเดินทางในลาวภาคสอง พ.ศ.2440. แปลจาก “Voyage dans le Laos, Tome

Deuxieme 1897” โดย Etienne Aymonier. เชียงใหม่ : สถาบันวิจัยสังคม มหาวิทยาลัยเชียงใหม่

ธิดา สาระยา 2536 เขาพระวิหาร. พิมพ์ครั้งที่ 2. กรุงเทพฯ : เมืองโบราณ

นิรัญ สุขสวัสดิ์ 2541 เปรียบเทียบพิธีกรรมการแต่งงานของกลุ่มชาติพันธุ์กูยและเขมร บ้านโพหนองกับบ้านโจรก ตำบลต่าน อำเภอกาบเชิง จังหวัดสุรินทร์. วิทยานิพนธ์หลักสูตรศิลปศาสตรมหาบัณฑิต สาขาวิชาไทยคดีศึกษา มหาวิทยาลัยมหาสารคาม

น้ำทิพย์ พุ่มไม้ทอง 2534 การสำรวจคุณภาพชีวิต และความต้องการทางการศึกษาเพื่อพัฒนาคุณภาพชีวิตของชาวส่วยเขมรในบ้านแจแงแมง และบ้านชำ อำเภอกันทรลักษ์ จังหวัดศรีสะเกษ. วิทยานิพนธ์หลักสูตรครุศาสตรมหาบัณฑิต สาขาวิชาพื้นฐานการศึกษา ภาควิชาสารัตถศึกษา บัณฑิตวิทยาลัย จุฬาลงกรณ์มหาวิทยาลัย

ระพีพรรณ คมใส 2540 พิธีกรรมแซนเนียตาของกลุ่มชาวไทยเขมร : ศึกษาเฉพาะกรณีหมู่บ้านกราม ตำบลไพร อำเภอกันทรลักษ์ จังหวัดศรีสะเกษ. วิทยานิพนธ์หลักสูตรศิลปศาสตรมหาบัณฑิต สาขาวิชามานุษยวิทยา ภาควิชาสังคมวิทยาและมานุษยวิทยา บัณฑิตวิทยาลัย จุฬาลงกรณ์มหาวิทยาลัย

วันทา แก่นวงษ์คำ 2539 ประเพณีการทำบุญเบ็ญของชาวบ้านพราน ตำบลพราน อำเภอกันทรลักษ์ จังหวัดศรีสะเกษ. วิทยานิพนธ์หลักสูตรศิลปศาสตรมหาบัณฑิต สาขาวิชาไทยคดีศึกษา มหาวิทยาลัยมหาสารคาม

ศรีศักร วัลลิโภดม 2538 ก คันทอติดของเมืองโบราณ. กรุงเทพฯ : เมืองโบราณ 2538 ข แอ่งอารยธรรมอีสาน. พิมพ์ครั้งที่ 3. กรุงเทพมหานคร : มติชน

สุริยวุฒิ สุขสวัสดิ์, ม.ร.ว. 2536 ปราสาทเขาพระวิหาร : ศาสนบรรพตที่โดดเด่นที่สุดในภาคพื้น เอเชียอาคเนย์. กรุงเทพฯ : เมืองโบราณ

สุวิมล ภูรีพัฒน์พงศ์ 2541 การวิเคราะห์โครงกระดูกมนุษย์เบ็ญ ต้น : แหล่งโบราณคดีบ้านฝ้าย. นครราชสีมา : สำนักงานโบราณคดีและพิพิธภัณฑสถานแห่งชาติที่ 9 นครราชสีมา (เอกสารอัดสำเนา)

เสาวภา พรสิริพงษ์ 2549 แผนที่วัฒนธรรมของกลุ่มชาติพันธุ์ในจังหวัดชายแดนไทย-กัมพูชา : เครื่องมือจัดการทรัพยากรโดยชุมชน. บทความประกอบการประชุมเชิงวิชาการและนิทรรศการเรื่อง “กลุ่มชาติพันธุ์กับการพัฒนาในอนุภูมิภาคุ่มแม่น้ำโขง” จัดโดย ศูนย์วิจัยอนุภูมิภาคุ่มแม่น้ำโขง มหาวิทยาลัยอุบลราชธานี เมื่อวันที่ 22-23 มิถุนายน 2549 ณ คณะศิลปศาสตร์ มหาวิทยาลัยอุบลราชธานี

หม่อมอมรวงศ์วิจิตร ปฐม คเนจร 2506 ประชุมพงศาวดาร เล่ม 3 (ประชุมพงศาวดารภาค 3 และภาค 4 ตอนต้น). กรุงเทพฯ ฯ : ศรุสภา

เอกสารภาษาต่างประเทศ

Bellwood, P. 2004 The origins and dispersals of agricultural communities in Southeast Asia. In Southeast Asia From prehistory to history (Glover, I and P. Bellwood eds.), 21-

40. New York : Routledge Curzon.

Bellwood, P. and I. Glover 2004 Southeast Asia : foundations for an archaeological history. In Southeast Asia From prehistory to history , (Glover, I and P. Bellwood eds.), 4-20. New York : Routledge Curzon.

Coedes, Geroge 1954 Inscriptions du Cambodge VI. Collection de texts et documents sur l'Indochine III. Paris : Ecole Francaise d'Extreme – Orient.

Hillson, S. 1996 Dental Anthropology. Cambridge : The Press Syndicate of the university of Cambridge.

Tips, Walter W.J. (Translator) 1999 Pavie Mission Exploration Work : Laos, Cambodai, Siam, Yunnan, and Vietnam. Translated from “Mission Pavie Indo-Chine, 1879-1895. Geographie et Voyage” by Auguste Pavie. Bangkok : White Lotus.

สารสนเทศจากเว็บไซต์

กรกฎ บุญลพ 2551 “จากศรีศิขเรศวร” ถึง “ศรีพฤทเธศวร” อันเนื่องมาแต่ความเมืองเรื่องปราสาทพระวิหาร ข้อเท็จจริงบางประการจากจารึกและหลักฐานทางโบราณคดี. [ออนไลน์]. สืบค้นเมื่อ 25 พ.ค. 2552 จาก <http://www.sac.or.th/web2007/content/archaeology/20080707.pdf>

ศูนย์มานุษยวิทยาสิรินธร 2552 ฐานข้อมูลจารึกในประเทศไทย : จารึกปราสาทหินพระวิหาร 1, จารึกปราสาทหินพระวิหาร 2, และจารึกวัดสระกำแพงใหญ่ [ออนไลน์]. สืบค้นเมื่อวันที่ 25 พ.ค.2552 จาก <http://www4.sac.or.th/jaruk2008/>

[เผยแพร่บนเว็บไซต์ของศูนย์มานุษยวิทยาสิรินธร
ทาง www.sac.or.th เมื่อวันที่ 15 มิถุนายน 2552]

คำสำคัญ : เขาพระวิหาร, ย่านพนมดงรัก, มานุษยวิทยากายภาพ, โบราณคดี, ประวัติศาสตร์, กลุ่มชาติพันธุ์